



FRAGULA

REVITALIZACE SÍDELNÍ ZELENĚ V PANELOVÉM SÍDLIŠTI BRNO-ŘEČKOVICE

A PRŮVODNÍ ZPRÁVA

Zadavatel: Statutární město Brno

Zpracovatel: Fragula s.r.o.

Datum zpracování: Říjen 2018 (REVIZE 10/2019)

OBSAH

1	IDENTIFIKAČNÍ ÚDAJE	3
1.1	Základní identifikační údaje projektu	3
1.2	Identifikační údaje zadavatele	3
1.3	Identifikační údaje zpracovatele dokumentace	3
1.4	Identifikační údaje žadatele o dotaci.....	3
2	SEZNAM VSTUPNÍCH PODKLADŮ.....	4
3	PŘEDMĚT A CÍL PROJEKTU	4
4	LOKALIZACE ÚZEMÍ	4
5	ÚDAJE O OCHRANĚ ÚZEMÍ	9
6	ÚDAJE O SOULADU S ÚZEMNĚ PLÁNOVACÍ DOKUMENTACÍ.....	9
7	ÚDAJE O SPLNĚNÍ POŽADAVKŮ DOTČENÝCH ORGÁNŮ	9
8	POPIS SOUČASNÉHO STAVU.....	11
9	PLÁNOVANÁ OPATŘENÍ A JEJICH EFEKT	12
10	ZÁSADY ORGANIZACE VÝSTAVBY A NEGATIVNÍ VLIVY NA OKOLÍ.....	13
11	ZÁVĚR	13

1 IDENTIFIKAČNÍ ÚDAJE

1.1 Základní identifikační údaje projektu

Název projektu:	Revitalizace sídelní zeleně v panelovém sídlišti Brno-Řečkovice	
Předmět projektu:	Návrh revitalizace systému zeleně spočívá v likvidaci druhově invazivních a zdravotně nezpůsobilých dřevinných vegetačních prvků (dále DVP), zlepšení zdravotního stavu u všech DVP, začlenění okrasných trvalkových záhonů na vybraná reprezentativní místa a omlazení a doplnění keřového patra.	
Místo řešení:	Obec:	Brno
	Kraj:	Jihomoravský
	Okres:	Brno-město
	Obec s rozšířenou působností:	Brno
Datum zpracování:	Říjen 2018	
Předpokládaný termín realizace:	Září – Listopad 2019	

1.2 Identifikační údaje zadavatele

Název organizace:	Statutární město Brno
Adresa:	Dominikánské nám. 196/1 602 00, Brno

1.3 Identifikační údaje zpracovatele dokumentace

Název organizace:	Fragula s.r.o.
Adresa:	Sivice 304 664 07, Sivice
Kontaktní údaje:	www.fragula.cz
IČO, DIČ:	IČO: 03255018 DIČ: CZ03255018 Ing. Jan Hůla, MBA

1.4 Identifikační údaje žadatele o dotaci

Název organizace:	Fragula s.r.o.
Adresa:	Sivice 304 664 07, Sivice
Kontaktní údaje:	www.fragula.cz
IČO, DIČ:	IČO: 03255018 DIČ: CZ03255018 Ing. Jan Hůla, MBA

2 SEZNAM VSTUPNÍCH PODKLADŮ

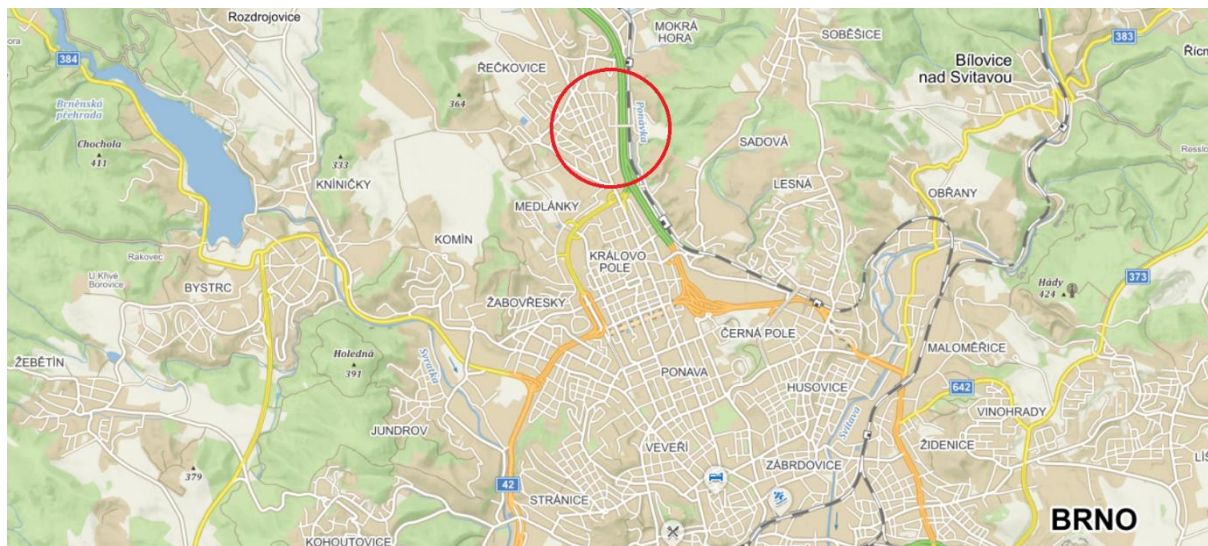
- Mapové podklady (www.mapy.cz, www.google.cz/maps)
- Údaje z katastru nemovitostí včetně mapových podkladů
- Územní plán daného území
- Terénní a biologický průzkum
- Fotodokumentace

3 PŘEDMĚT A CÍL PROJEKTU

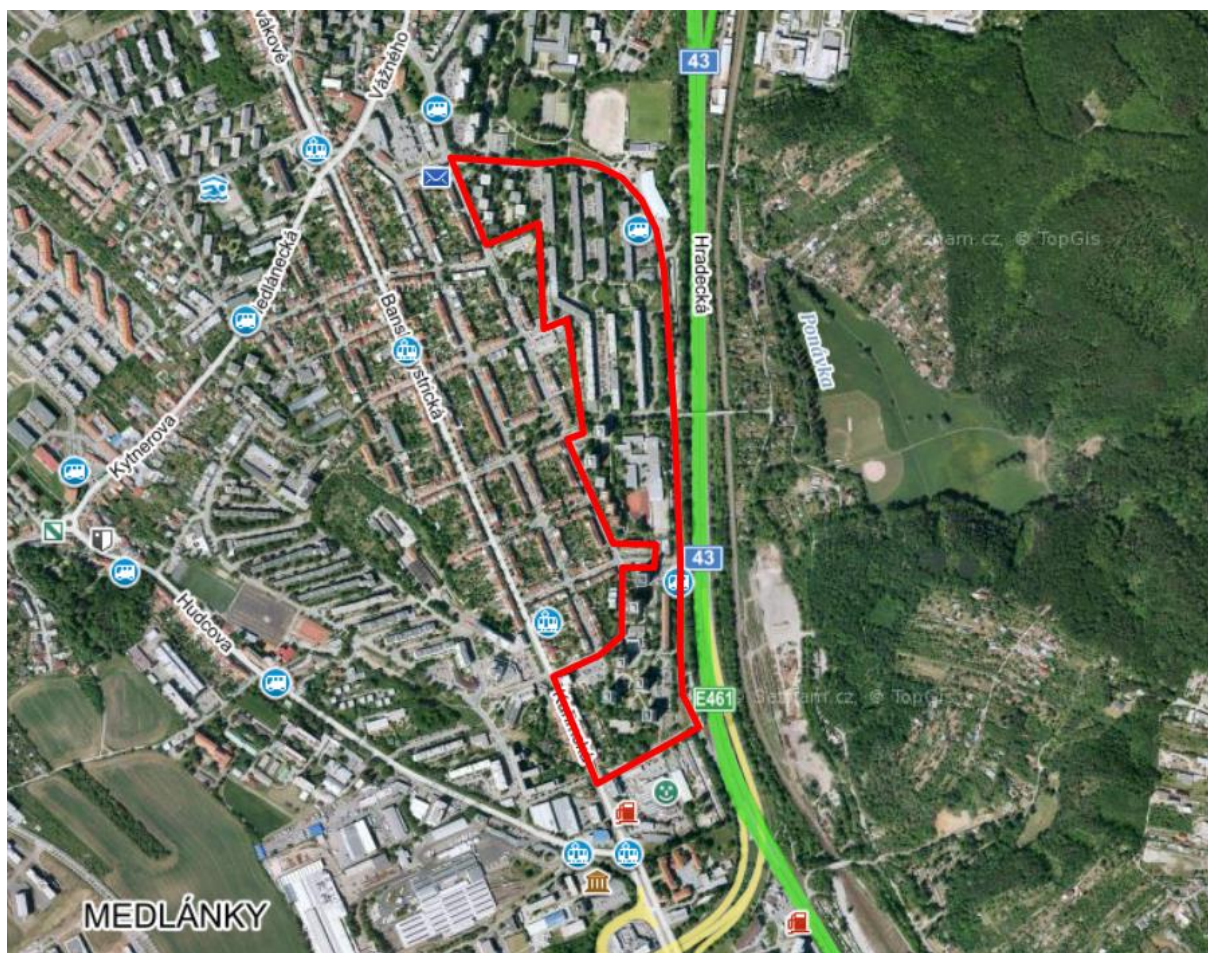
Návrh revitalizace systému zeleně spočívá v likvidaci druhově invazivních a zdravotně nezpůsobilých DVP, zlepšení zdravotního stavu u všech DVP, začlenění okrasných trvalkových záhonů na vybraná reprezentativní místa a omlazení a doplnění keřového patra. Trvalkové záhony by měly být charakteristické svou rezistencí vůči antropogenním činitelům a nenáročné na údržbu. Hlavní myšlenkou je obohatit druhovou skladbu o původní dřeviny a atraktivní druhy snášející městské prostředí, jako solitérní stromy, a zvětšit biodiverzitu v oblasti.

4 LOKALIZACE ÚZEMÍ

Revitalizace zeleně je situovaná do městské části Brno-Řečkovice a Mokrá Hora, přesněji na sídlišťě mezi ulicemi Měříčkova, Žitná a Novoměstská (viz obr. 2). V tomto území budou prováděny veškeré práce, s výjimkou realizace jednoho z broukovišť (viz samostatný výkres D.3.9). To bude realizováno v blízkosti Úřadu městské části Brno-Řečkovice a Mokrá Hora u Palackého náměstí.



OBR. 1 - Širší lokalizace území (zdroj: <https://mapy.cz>)



OBR. 2 - Ortofotomapa s vyznačeným zájmovým územím (zdroj: <https://mapy.cz>)



OBR. 3 - Ortofotomapa s vyznačeným zájmovým územím pro zřízení broukoviště u úřadu MČ (zdroj: <https://mapy.cz>)

Seznam dotčených pozemků dle katastru nemovitostí (dále KN):

Oblast A

Obec	Katastrální území	Parcelní číslo	Druh pozemku	Výměra [m ²]
Brno [582786]	Řečkovice [611646]	4809/1	Ostatní plocha	429
Brno [582786]	Řečkovice [611646]	4796/1	Ostatní plocha	1118
Brno [582786]	Řečkovice [611646]	4796/2	Ostatní plocha	339
Brno [582786]	Řečkovice [611646]	4789/1	Ostatní plocha	898
Brno [582786]	Řečkovice [611646]	4789/2	Ostatní plocha	81
Brno [582786]	Řečkovice [611646]	4789/3	Ostatní plocha	78
Brno [582786]	Řečkovice [611646]	4785/1	Ostatní plocha	742
Brno [582786]	Řečkovice [611646]	4785/2	Ostatní plocha	636
Brno [582786]	Řečkovice [611646]	4802/1	Ostatní plocha	1131
Brno [582786]	Řečkovice [611646]	4800	Ostatní plocha	846

Oblast B

Obec	Katastrální území	Parcelní číslo	Druh pozemku	Výměra [m ²]
Brno [582786]	Řečkovice [611646]	4693/1	Ostatní plocha	858
Brno [582786]	Řečkovice [611646]	4693/2	Ostatní plocha	265
Brno [582786]	Řečkovice [611646]	4719/1	Ostatní plocha	191
Brno [582786]	Řečkovice [611646]	4718	Ostatní plocha	134
Brno [582786]	Řečkovice [611646]	4748	Ostatní plocha	470
Brno [582786]	Řečkovice [611646]	4720/1	Ostatní plocha	184
Brno [582786]	Řečkovice [611646]	4720/2	Ostatní plocha	47
Brno [582786]	Řečkovice [611646]	4720/3	Ostatní plocha	49
Brno [582786]	Řečkovice [611646]	4754	Ostatní plocha	798
Brno [582786]	Řečkovice [611646]	4755	Ostatní plocha	247
Brno [582786]	Řečkovice [611646]	4753/1	Ostatní plocha	595
Brno [582786]	Řečkovice [611646]	4753/2	Ostatní plocha	296
Brno [582786]	Řečkovice [611646]	4751	Ostatní plocha	1177
Brno [582786]	Řečkovice [611646]	4649	Ostatní plocha	3358
Brno [582786]	Řečkovice [611646]	4778	Ostatní plocha	119
Brno [582786]	Řečkovice [611646]	4657	Ostatní plocha	2169

Brno [582786]	Řečkovice [611646]	4721/1	Ostatní plocha	270
Brno [582786]	Řečkovice [611646]	4691/1	Ostatní plocha	1101
Brno [582786]	Řečkovice [611646]	4689/1	Ostatní plocha	493
Brno [582786]	Řečkovice [611646]	4649/9	Ostatní plocha	353

Oblast C

Obec	Katastrální území	Parcelní číslo	Druh pozemku	Výměra [m ²]
Brno [582786]	Řečkovice [611646]	4696/2	Ostatní plocha	126
Brno [582786]	Řečkovice [611646]	4649/6	Ostatní plocha	404
Brno [582786]	Řečkovice [611646]	4653	Ostatní plocha	1313
Brno [582786]	Řečkovice [611646]	4651	Ostatní plocha	348
Brno [582786]	Řečkovice [611646]	4979/5	Ostatní plocha	332
Brno [582786]	Řečkovice [611646]	4979/4	Ostatní plocha	318

Oblast D

Obec	Katastrální území	Parcelní číslo	Druh pozemku	Výměra [m ²]
Brno [582786]	Řečkovice [611646]	4654	Ostatní plocha	2005
Brno [582786]	Řečkovice [611646]	4759	Ostatní plocha	266
Brno [582786]	Řečkovice [611646]	4650	Ostatní plocha	53
Brno [582786]	Řečkovice [611646]	4647	Ostatní plocha	302
Brno [582786]	Řečkovice [611646]	4612	Ostatní plocha	386
Brno [582786]	Řečkovice [611646]	4609	Ostatní plocha	783
Brno [582786]	Řečkovice [611646]	4604	Ostatní plocha	1006

Oblast E

Obec	Katastrální území	Parcelní číslo	Druh pozemku	Výměra [m ²]
Brno [582786]	Řečkovice [611646]	4979/2	Ostatní plocha	180
Brno [582786]	Řečkovice [611646]	4558	Ostatní plocha	282
Brno [582786]	Řečkovice [611646]	4542/1	Ostatní plocha	383
Brno [582786]	Řečkovice [611646]	4543	Ostatní plocha	312
Brno [582786]	Řečkovice [611646]	4526/1	Ostatní plocha	735

Brno [582786]	Řečkovice [611646]	4526/3	Ostatní plocha	571
Brno [582786]	Řečkovice [611646]	4521/4	Ostatní plocha	208
Brno [582786]	Řečkovice [611646]	4521/1	Ostatní plocha	470

Oblast F

Obec	Katastrální území	Parcelní číslo	Druh pozemku	Výměra [m ²]
Brno [582786]	Řečkovice [611646]	4603	Ostatní plocha	760
Brno [582786]	Řečkovice [611646]	4635	Ostatní plocha	2912
Brno [582786]	Řečkovice [611646]	4989	Ostatní plocha	680
Brno [582786]	Řečkovice [611646]	3125/279	Ostatní plocha	777
Brno [582786]	Řečkovice [611646]	4991/1	Ostatní plocha	730
Brno [582786]	Řečkovice [611646]	4992/1	Ostatní plocha	390
Brno [582786]	Řečkovice [611646]	4992/2	Ostatní plocha	453
Brno [582786]	Řečkovice [611646]	4994/1	Ostatní plocha	787

Oblast G

Obec	Katastrální území	Parcelní číslo	Druh pozemku	Výměra [m ²]
Brno [582786]	Řečkovice [611646]	4515/1	Ostatní plocha	544
Brno [582786]	Řečkovice [611646]	3125/1	Ostatní plocha	1186
Brno [582786]	Řečkovice [611646]	4997/2	Ostatní plocha	280
Brno [582786]	Řečkovice [611646]	3125/166	Ostatní plocha	415
Brno [582786]	Řečkovice [611646]	3125/277	Ostatní plocha	876
Brno [582786]	Řečkovice [611646]	4511	Ostatní plocha	248
Brno [582786]	Řečkovice [611646]	4492/1	Ostatní plocha	533
Brno [582786]	Řečkovice [611646]	4493	Ostatní plocha	312
Brno [582786]	Řečkovice [611646]	4494	Ostatní plocha	175
Brno [582786]	Řečkovice [611646]	4484	Ostatní plocha	421
Brno [582786]	Řečkovice [611646]	4489	Ostatní plocha	553

Oblast H

Obec	Katastrální území	Parcelní číslo	Druh pozemku	Výměra [m ²]
Brno [582786]	Řečkovice [611646]	4487	Ostatní plocha	142
Brno [582786]	Řečkovice [611646]	4463	Ostatní plocha	678
Brno [582786]	Řečkovice [611646]	4462/1	Ostatní plocha	311
Brno [582786]	Řečkovice [611646]	4462/2	Ostatní plocha	287
Brno [582786]	Řečkovice [611646]	4469	Ostatní plocha	4392
Brno [582786]	Řečkovice [611646]	4454	Ostatní plocha	154
Brno [582786]	Řečkovice [611646]	4455	Ostatní plocha	352
Brno [582786]	Řečkovice [611646]	4449	Ostatní plocha	403
Brno [582786]	Řečkovice [611646]	4444/1	Ostatní plocha	224
Brno [582786]	Řečkovice [611646]	4458	Ostatní plocha	377
Brno [582786]	Řečkovice [611646]	1003/6	Zahrada	2992

Pozemky mimo vyznačenou oblast

Obec	Katastrální území	Parcelní číslo	Druh pozemku	Výměra [m ²]
Brno [582786]	Řečkovice [611646]	2386	Ostatní plocha	1414

5 ÚDAJE O OCHRANĚ ÚZEMÍ

Dle platného územního plánu města Brna nespadá území do jakéhokoli ochranného pásma, kromě parcel č. 4653, 4654, 4655, 4656 a 4657 ve středové části a č. 4635 v jihovýchodní části území, které mají status ochranného pásma městské zeleně. Navrhovanými opatřeními však k narušení tohoto území nedochází.

6 ÚDAJE O SOULADU S ÚZEMNĚ PLÁNOVACÍ DOKUMENTACÍ

Veškeré předpokládané zásahy do tohoto území nejsou v rozporu se současnou územně plánovací dokumentací. Většina území je klasifikovaná jako plocha pro bydlení, kromě již zmiňovaných ploch městské zeleně, kde se využití území nemění.

7 ÚDAJE O SPLNĚNÍ POŽADAVKŮ DOTČENÝCH ORGÁNŮ

Na základě průběžných konzultací se všemi dotčenými stranami docházelo k postupnému zapracovávání jednotlivých požadavků do projektové dokumentace.

Seznam dotčených orgánů státní správy:

- Úřad městské části Brno-Řečkovice a Mokrá Hora
- Magistrát města Brna

Seznam správců sítí:

- Brněnské vodárny a kanalizace, a.s.
 - Doplnění ochranných pásem a území zařízení v provozování BVK, a.s.
 - Dodržení ochranných pásem (min. 0,75 m od osy potrubí na každou stranu).
- Teplárny Brno, a.s.
 - Dodržení ochranných pásem (min. 2,5 m od osy potrubí na každou stranu).
- E.ON
 - Dodržení ochranných pásem (min. 1,5 m od okraje kabelu na každou stranu).
 - Osazení neprorůstavé protikořenové folie ve vzdálenosti min. 1,5 m od kabelu.
- Dopravní podnik města Brna, a.s.
 - Zajištění plynulosti a bezpečnosti provozu autobusových linek 42 a 70.
- CETIN, a.s.
 - Dodržení ochranných pásem (min. 1 m od okraje kabelu na každou stranu).
- Brněnské komunikace, a.s.
 - V rámci realizace není možné stávající sjezdy a místní komunikace pojíždět těžkou mechanizací a není též možné sjíždět na plochy silniční zeleně.
- GasNet
 - Dodržení ochranných pásem (min. 2 m od osy potrubí na každou stranu).
- T-Mobile Czech Republic, a.s.
 - Souhlasné stanovisko bez požadavků.
- Vodafone Czech Republic, a.s.
 - Souhlasné stanovisko bez požadavků.
- Dial Telecom
 - Dodržení ochranných pásem (min. 1 m od okraje kabelu na každou stranu).
- NetDataComm, s.r.o.
 - Souhlasné stanovisko bez požadavků.
- SMART Comp. a.s.
 - Dodržení ochranných pásem (min. 1 m od okraje kabelu na každou stranu).
- UPC Česká republika, s.r.o.
 - Dodržení ochranných pásem (min. 1 m od okraje kabelu na každou stranu).
- Ministerstvo obrany – Sekce ekonomická a majetková
 - Souhlasné stanovisko bez požadavků.
- Správa a údržba silnic JMK

- Souhlasné stanovisko bez požadavků.
- Technické sítě Brno
 - Dodržení ochranných pásem (min. 1,5 m od osy kabelu na každou stranu při výsadbě stromů a 0,5 m při výsadbě keřů).
 - Dodržení vzdálenosti od stožárů veřejného osvětlení (min. 3 m při výsadbě stromů a min. 1,5 m při výsadbě keřů).
- Veřejná zeleň města Brna
 - Souhlasné stanovisko bez požadavků.
- Itself, s.r.o.
 - Souhlasné stanovisko bez požadavků.
- RIO Media, a.s.
 - Souhlasné stanovisko bez požadavků.
- SITEL, spol. s r.o.
 - Souhlasné stanovisko bez požadavků.

8 POPIS SOUČASNÉHO STAVU

Na aktuálním stavu stávající dřevinné vegetace se odráží intenzita civilizačních vlivů – nedostatek vody, horší kvalita ovzduší, sluneční úpal, nedostatečné ošetřování řezem aj. Absolutní převahu v zájmovém území mají DVP, které jsou rovnoměrně rozloženy po celé ploše. DVP jsou buď primární (např. solitérní strom, keř), ale víc převládají složené DVP, jako například skupiny stromů, keřů, aleje a živé ploty. Zastoupení dřevin dle věkového stádia je bohaté, jelikož zde najdeme jedince nově vysazované až dožívající. Zvláštností z pohledu druhové skladby je početné zastoupení jehličnatých dřevin, které jsou až na výjimky (*Larix decidua*) v dobrém zdravotním stavu. Dřeviny rodu *Pinus* jsou místy proschlé, některé kusy odumřelé, vhodné k odstranění.

Listnatý druh *Sorbus aucuparia* je ve většině případů ve velmi špatném zdravotním stavu. Stromovité i keřovité druhy dřevin byly v některých případech vysázeny s nedostatečně zapěstovaných nebo ošetřovaných sazenic. Následně došlo k uschnutí těchto dřevin. Podrosty stromových dřevin jsou prořídle, proschlé. Keřovité dřeviny jsou přerostlé, proschlé a neudržované řezem. Nachází se v nich nálety okolních druhů dřevin. Na ostatní ploše byla založena travní plocha, která je místy proschlá. Místy dochází k výrazným výšlapům v travních plochách. Travní plocha je udržována sečením. Vegetační prvky ve formě trvalkových nebo každoročně obnovovaných záhonů tvoří zanedbatelnou část a ve většině případů se jedná o plochy zeleně situované u hlavních vchodů bytových jednotek.

V oblasti se nachází i nevhodné druhy dřevin, které mají jedovaté plody (např. *Symphoricarpos albus*, *Symphoricarpos orbiculatus*, *Taxus baccata*), které mohou při požití ohrozit zdraví místních dětí.

V řešené lokalitě se nachází hustá síť nadzemních, a hlavně podzemních inženýrských sítí. Mezi největší provozovatele v oblasti patří Brněnské vodárny a kanalizace, a.s. (dále BVK), Teplárny Brno, a.s. (dále TB), E.ON, CETIN a GasNet.

9 PLÁNOVANÁ OPATŘENÍ A JEJICH EFEKT

- Dřevinná vegetace bude v lokalitě pročištěna.
- Náletové druhy dřevin budou odstraněny.
- Budou odstraněny suché, zdravotně a kompozičně nevhodné dřeviny.
- Stávající druhy dřevin budou upraveny řezem.
- Keřové porosty budou upraveny výchovným nebo zmlazovacím řezem.
- Bude provedena dosadba keřů a stromů.
- Bude provedena výsadba několika trvalkových záhonů.
- Z pokácených listnatých stromů budou vytvořeny broukoviště pro ochranu vzácných druhů hmyzu.

Hlavní myšlenkou projektu je kompoziční probírka stávajících dřevin spolu s arboristickým ošetřením stávajících stromů, regenerace keřového patra, založení nových trvalkových záhonů odolných vůči antropogenním činitelům, doplnění druhové skladby dřevin o autochtonní druhy a atraktivní solitérní stromy a ochrana hmyzu vybudováním broukovišť

Značná část stávajících dřevin je proschlá, špatně udržovaná, a tudíž potencionálně nebezpečná. V rámci plánované probírky budou tedy odstraněny náletové dřeviny a bezpečnostně rizikové a zdravotně či kompozičně nevhodné dřeviny. Z pokácených listnatých stromů budou vybudována broukoviště, která tak vytvoří domov pro silně ohrožený saproxylický hmyz. Nově vysazené stromy a keře na sebe zase přirozeně váží prachové částice a ochlazují silně přehřáté město. Všechna tato opatření mají za cíl zvýšit biodiverzitu v oblasti a vytvořit kvalitní prostředí pro život nejen zdejších obyvatel, ale celého přírodního společenství.

Celková bilance navrhovaných opatření:

	MJ	Počet MJ
Odstranění stávajících křovin a stromků do průměru 100 mm	m ²	1150
Kácení stávajících dřevin	ks	54
Řezy stávajících keřů	m ²	3786
Řezy stávajících stromů	ks	245
Navržená výsadba stromů	ks	127
Navržená výsadba keřů	ks	87
Založení trvalkových záhonů	m ²	352
Zbudování broukovišť	ks	3

Celková plocha zájmového území je cca 20 ha.

Indikátory:

46500 Plocha stanovišť, která jsou podporována s cílem zlepšit jejich stav zachování:	20 ha
45412 Počet ploch a prvků sídelní zeleně s posílenou ekostabilizační funkcí (broukoviště):	3 ks
45002 Celkový počet vysazených stromů:	127 ks

10 ZÁSADY ORGANIZACE VÝSTAVBY A NEGATIVNÍ VLIVY NA OKOLÍ

Při pracích v blízkosti inženýrských sítí je vždy nutné postupovat na základě požadavků jednotlivých provozovatelů (viz příslušná stanoviska v dokladové části PD). Jedná se zejména o dodržování ochranných pásem, používání ručního nářadí v blízkosti vedení, případně osazování protikořenových neprorůstavých fólií tam, kde to provozovatel požaduje.

Během realizace opatření není možné pojíždět stávající sjezdy a místní komunikace těžkou mechanizací a není též možné sjíždět na plochy silniční zeleně. Dále je nutné zachovat bezproblémovou dopravní obslužnost zejména pro residenty a městskou hromadnou dopravu.

V průběhu realizace opatření nejsou předpokládány žádné negativní vlivy na okolí, kromě zvýšené dopravní aktivity a zvýšené hladiny hluku v denních hodinách od používané mechanizace.

Negativní vlivy na místní biotop jsou dostatečně popsány v biologickém posouzení, které je součástí této PD. Závěrem tohoto posouzení je však zjištění, že záměr nebude mít žádný negativní vliv na zvláště chráněné druhy hmyzu ani jiné zvláště chráněné druhy živočichů či rostlin a ani jinak nekoliduje se zájmy ochrany přírody. Naopak je navrhovaný záměr prospěšný a perspektivní do budoucna s ohledem na vývoj zdejší fauny a flóry.

11 ZÁVĚR

Po zhodnocení předložených podkladů a výsledků terénního šetření není posuzovaný záměr v konfliktu se zákonem chráněnými zájmy ochrany přírody z hlediska ochranných režimů:

- Významných krajinných prvků
- Biotopů a populací obecně i zvláště chráněných rostlin a živočichů
- Dřevin rostoucích mimo les

Zjištěné vlivy na rostliny, živočichy a stanoviště nejsou s ohledem na charakter záměru a stav dotčených okolních ekosystémů při provedení stanovených opatření významné. Záměr je možné realizovat bez významnějšího negativního vlivu na zájmy chráněné zákonem č. 114/1992 Sb., o ochraně přírody a krajiny.

Na základě splněných požadavků definovaných Ministerstvem životního prostředí (MŽP) je možné náklady spojené s vegetačními úpravami hradit z dotačního programu MŽP Operační program životní prostředí (2014-2020), Prioritní osa 4, specifický cíl 4.4 – Zlepšit kvalitu prostředí v sídlech.

V případě této lokality se jedná o aktivitu 4.4.1: Revitalizace funkčních ploch a prvků sídelní zeleně.